

SKAL DIT BYGGERI DGNB CERTIFICERES

Så er Junckers massive
trægulve et naturligt valg



JUNCKERS

Walking on Danish design

JUNCKERS.DK



JOIN THE COLLAB WITH NATURE

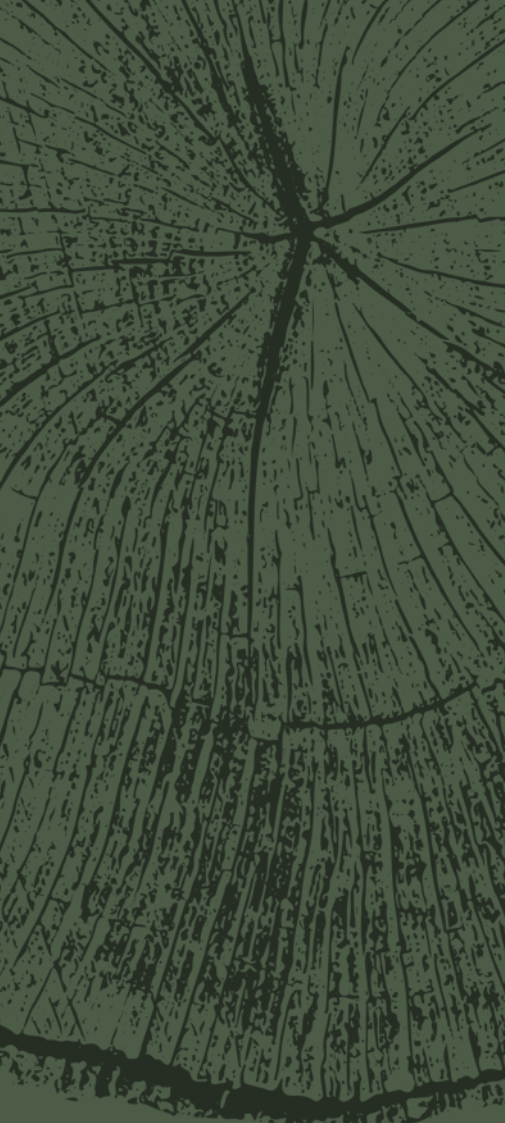
VI UNDERSTØTTER BYGGERIETS BEHOV

Hos Junckers er vi opmærksom på, at mange bygherrer i dag vælger, at nybyggeri skal bæredygtigheds certificeres.

Investorer tænker langsigtet og en bæredygtigheds certificering, hvor man på forhånd har valgt de materialer, der skaber lavest mulige driftsomkostninger, energieffektivitet og høj indeklimakvalitet, er en effektiv måde til at fremtidssikre ejendoms værdi og rentable lejeindtægter.

En bæredygtigheds certificering bidrager samtidig til den generelle klimaindsats, ligesom det er attraktivt for de mennesker, som skal bo og opholde sig i bygningerne.

For Junckers har det altid været naturligt at arbejde med bæredygtighed og vi tilføjer og tilpasser kontinuerligt dokumentation, som understøtter byggeriets behov i forhold til lovgivning og certificeringsordninger.



INDHOLD

- 2** VI UNDERSTØTTER BYGGERIETS BEHOV
- 5** BRUG FOR DOKUMENTATION TIL DIT DGNB PROJEKT - VI HJÆLPER
- 7** FAKTA OM DGNB
- 8** SÅDAN PÅVIRKER JUNCKERS TRÆGULVE EN DGNB CERTIFICERING
- 9** TOTALØKONOMI, LEVETID OG VEDLIGEHOLD
- 10** PRODUKTSPECIFIKKE EPD'ER
- 12** MASSIVE TRÆGULVE - ET BÆREDYGTIGT VALG
- 14** ET MASSIVT TRÆGULV KAN GENANVENDES

BRUG FOR DOKUMENTATION TIL DIT DGNB PROJEKT – VI HJÆLPER

Produktion med fokus på ansvarlighed overfor miljøet har været en del af Junckers DNA siden 1930 og vi tilstræber konstant at forbedre og tilføje dokumentation, der kan skabe transparens og sporbar i hele virksomhedens værdikæde.

Du finder her en kort gennemgang af hvordan Junckers massive trægulve bidrager til en DGNB-certificering efter 2023 manualen for nye bygninger og omfattende renoveringer.

Sammen med Rambøll har vi bl.a. kortlagt gulvenes påvirkning af miljø, indeklime, brugervenlighed og levetid. Vi er især stolte af at kunne levere produktspecifikke miljøvaredeklarationer.

Har du brug for en komplet dokumentationspakke, der giver let og overskuelig indsigt i vores produkters sammenhæng finder du adgang til denne på junckers.dk

Ved at stille systematisk opbygget DGNB dokumentation til rådighed håber vi at kunne bidrage til forenkling af arbejdsprocessen i udvælgelsen af gulve til et aktuelt byggeri.

JUNCKERS TRÆGULVE
PÅVIRKER POSITIVT EN
RÆKKE DGNB KRITERIER



FAKTA OM DGNB

DGNB (Deutsche Gesellschaft für Nachhaltiges Bauen) er et tysk certificeringssystem, lanceret i 2008, med fokus på at inkorporere sociale, miljømæssige og økonomiske bæredygtighedstiltag i byggeri. I Danmark har Rådet for Bæredygtigt Byggeri (rbbb) besluttet at følge dette systems standard med tilpasninger til dansk byggeskik og lovgivningskrav.

I 2012 blev den første danske version af DGNB standarden for kontorer og administrationsbygninger offentliggjort. Da DGNB er udviklet og tilpasset senere end certificeringsordningerne BREEAM og LEED, er systemet kendt som et andengenerationssystem, der baserer sig på erfaringerne fra de første systemer. DGNB har således en mere holistisk bæredygtighedstilgang, hvor en lang række aspekter indenfor både social, miljømæssig og økonomisk bæredygtighed er overvejet.



DGNB

Deutsche Gesellschaft für Nachhaltiges Bauen
German Sustainable Building Council

SÅDAN PÅVIRKER JUNCKERS TRÆGULVE EN DGNB CERTIFICERING

HOVEDTEMAERNE I DGNB

Evalueringen af et DGNB-certificeret byggeri bygger på en helhedsorienteret vurdering af 6 hovedkvaliteter, som vægtes forskelligt i den samlede bedømmelse.

Figur 1 viser vægtningen af de enkelte kvaliteter i procent.

Under hver kvalitet ligger en række detaljerede underkriterier indeholdende en række specifikke krav. En andel af disse krav har Junckers trægulve mulighed for positivt at påvirke.



I sammenhæng med de 6 hovedkvaliteter skelner DGNB manualen 2023 også mellem forskellige bygningstypologier, hhv. kontor, beboelse, uddannelse, børneinstitution, hotel og butik.

VORES TRÆGULVE HAR INDFLYDELSE PÅ 12 DGNB KRITERER

De underliggende kriterier vægtes en smule forskelligt afhængig af bygningstypologien og mellem de enkelte bygningstypologier er der derfor også udsving i vores trægulves indflydelse.

Figur 2 viser de 12 underkriterier, som Junckers massive trægulve kan bidrage til via vores produktdokumentation.

Ud af 100 mulige procentpoint vægter disse 12 underkriterier samlet set mellem 43,4 % - 46,4 % i DGNB-systemet. Det er dog ikke Junckers produkter alene, der sikrer de summerede procentsatser. Vores produkter indgår som en delmængde af det samlede materialeforbrug.

TEMA	KRITERIER	NAVN	KONTOR	BEBOELSE	UDDANNELSE	BØRNE-INSTITUTION	HOTEL	BUTIK
PROCES	PRO1.5	Vejledning i vedligehold og brug af bygningen	1,3%	1,3%	1,3%	1,3%	1,3%	1,3%
MILJØ	ENV1.1	Livscyklusvurdering	9,5%	9,5%	9,5%	9,5%	9,5%	9,5%
	ENV1.2	Miljøfarlige stoffer	4,7%	4,7%	4,7%	4,7%	4,7%	4,7%
	ENV1.3	Ansvarsbevidst ressourceindvinding	2,4%	2,4%	2,4%	2,4%	2,4%	2,4%
ØKONOMI	ECO1.1	Total-økonomi	9,6%	9,6%	9,6%	9,6%	9,6%	9,6%
SOCIAL	SOC1.2	Indendørs luftkvalitet	3,4%	3,4%	3,2%	3,4%	3,8%	4,2%
	SOC1.3	Akustisk indeklima	3,4%	3,4%	3,2%	3,4%	3,8%	0,0%
	SOC1.4	Visuel komfort	3,4%	3,4%	3,2%	3,4%	3,8%	4,2%
TEKNISK	TEC1.1	Brandsikring og sikkerhed	1,9%	1,9%	1,9%	1,9%	1,9%	1,9%
	TEC1.5	Design for vedligehold og rengøring	1,9%	1,9%	1,9%	1,9%	1,9%	1,9%
	TEC1.6	Nedtagning og genanvendelse	2,8%	2,8%	2,8%	2,8%	2,8%	2,8%
	TEC1.8	Miljøvaredeklarationer (EPD)	0,9%	0,9%	0,9%	0,9%	0,9%	0,9%
SUM			45,2%	45,2%	44,6%	45,2%	46,4%	43,4%

FIGUR 2

TRÆGULVENES INDFLYDELSE I DE ENKELTE HOVEDTEMAER

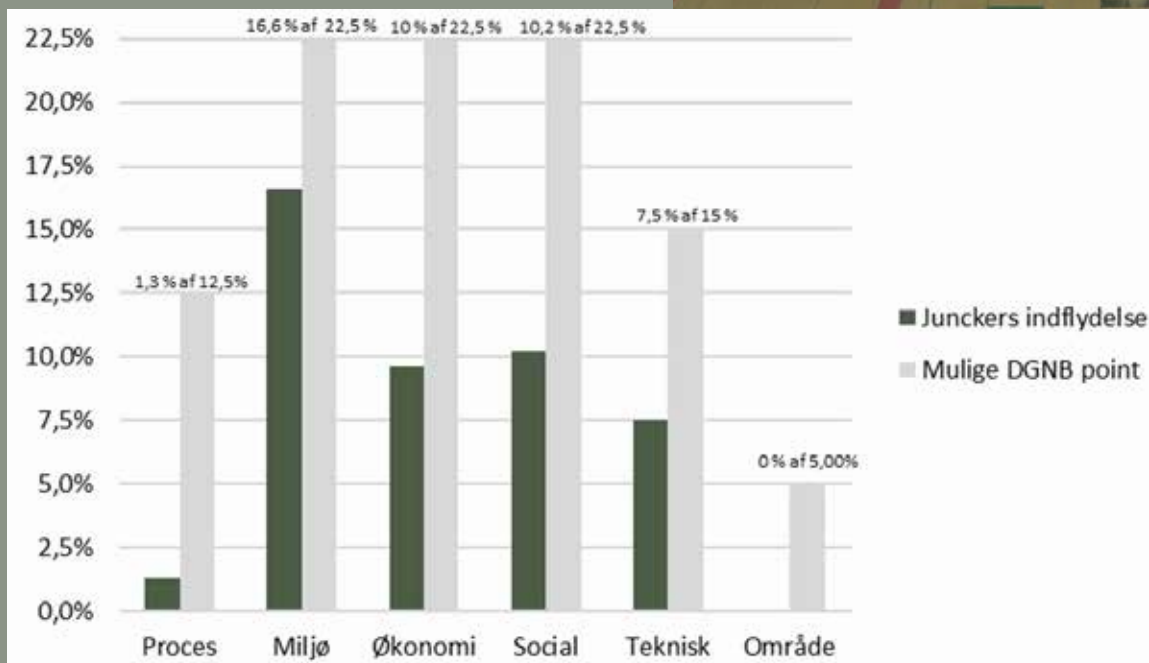
Kigger man på hvor stor indflydelse vores gulve har i de enkelte kategorier, vil man se, at bortset fra temaet "Område" berører vores trægulve i større eller mindre grad alle øvrige kategorier.

Figur 3 giver et indblik i vores massive trægulves indflydelse på DGNB-hovedtemaerne i relation til kontorbyggeri.

Det er især indenfor "Miljø" at Junckers trægulve har indflydelse og det skyldes i høj grad vores livscyklusvurderinger leveret via produktspecifikke miljøvaredeklarationer (EPD'er). Junckers kan desuden afhængig af gulvtype levere enten FSC® eller PEFC certificeret træ. Vores gulve bidrager her med 16,6 % ud af 22,5 mulige procentpoint.

Under temaet "Social Kvalitet" skaber gulvenes indeklimamærkning, akustiske forhold og visuel komfort indflydelse med 10 % ud af 22,5 mulige procentpoint.

Det er også værd at fremhæve temaet "Økonomisk Kvalitet", hvor indflydelsen stammer fra vores gulves lange levetid, som betyder at udskiftning i bygningens beregnede levetid ikke skal indregnes. Vores gulve bidrager her med 10 % ud af 22,5 mulige procentpoint.



FIGUR 3

TOTALØKONOMI, LEVETID OG VEDLIGEHOLD

Dykker man yderligere ned i kategorien "Økonomisk Kvalitet", hvor bygningsrelaterede levetidsomkostninger og anvendte materialers robusthed vægtes tungt, vil man se at Junckers massive trægulve har alle de egenskaber, der sikrer den optimale holdbarhed.

Det er træsort samt gulvets placering i bygningen, der har afgørende betydning for et trægulvs levetid. I valg af træsort er det vigtig at tage stilling til om der skal anvendes løvtræ eller nåltræ til gulvbelægning. Løvtræ, også kaldt hårdtræ har en længere levetid sammenlignet med nåltræ som f.eks. fyr og gran. Hos Junckers producerer vi kun hårdtræs gulve i træsorterne bøg, ask, ahorn og eg.

I BUILDs Levetidstabel skelnes der mellem gulve placeret på henholdsvis terrændæk og etagedæk. Dette kombineret med brug af hårdtræ giver en levetid for et Junckers trægulv som følger:

Levetid for gulve placeret på terrændæk ved brug af træsorterne bøg, ask, ahorn eller eg: 100 år
Levetid for gulve placeret på etagedæk ved brug af træsorterne bøg, ask, ahorn eller eg: 80 år

Levetiden for et Junckers trægulv betyder, at der i et DGNB byggeri ikke skal indregnes udskiftning af gulvet. Vores trægulve har en levetid, der går langt ud over den 50-årige betragtningsperiode defineret i DGNB standarden.

1) <https://build.dk/Pages/BUILD-levetidstabel.aspx>

VEDLIGEHOLDELSES- OMKOSTNINGER

Et trægulv skal vedligeholdes for at minimere de totale levetidsomkostninger, men hvis man sørger for altid at holde den olierede eller lakerede overflade intakt, dvs. genfrisker gulvets overfladebehandling før, der er slidt igennem til rent træ, har man de bedste forudsætninger for at holde prisen for vedligeholdelse på lavest mulige niveau.

Omkostningerne til vedligehold i DGNB beregnes i LCC-byg for gulvbelægninger i træ som en fastsat procentsats på 1,5 % af byggeomkostningen for bygningsdelen årligt.

Vi anbefaler altid bygningens ejendomsadministration at have retningslinjer for eftersyn af gulvet og dermed sikre genopfriskning af overfladen i intervaller, der passer til gulvets slid.

GENOPFRISKNING ER ENKELT

Genopfriskning udføres ved at slibe let med fint sandpapir i den eksisterende overfladebehandling og efterfølgende lakere eller oliere med et enkelt lag lak eller olie. Det er sjældent nødvendigt at slibe til rent træ og derfor sker en genopfriskning uden påvirkning af selve træet.

Skulle uheldet være ude og den lakerede eller olierede overflade delvis brydes, dvs. slides igennem til rent træ, kan hele gulvet uden problemer fuldafslibes og genbehandles.

ET MASSIVT TRÆGULV KAN FULDAFSLIBES MANGE GANGE

Ved fuldafslibning afslibes 0,5 mm af overfladen og det betyder, at et 14 mm parketgulv kan fuldafslibes 5 gange, et 22 mm parketgulv 8 gange. Et 15 mm plankegulv kan fuldafslibes 5 gange og et 20,5mm plankegulv 7 gange.

Det giver desuden en stor frihed, hvis man med kortere intervaller ønsker totalreovering af gulvet, f.eks. i tilfælde hvor gulvet over en årrække er blevet påvirket af sollys, har fået misfarvninger fra spild eller f.eks. skjolder fra potteplanter.

PRODUKTSPECIFIKKE EPD'ER



I vores stræben efter at skabe transparens har vi valgt at stille produktspecifikke miljøvaredeklarationer (EPD'er) til rådighed.

Det skaber mulighed for at træffe oplyste materialevalg og i kategorien "Miljømæssig Kvalitet" anvendes en EPD til at udarbejde en livscyklusanalyse (LCA) over en betragtningsperiode på 50 år.

EPD'er indgår også i kategorien "Teknisk Kvalitet", hvor det er det samlede antal EPD'er i byggeriet, som indgår i evalueringen.

Junckers' EPD'er er udviklet i overensstemmelse med den europæiske standard EN 15804 og er verificeret i henhold til ISO 14025. Uafhængig verifikation af erklæringer er udført af tredjepart, og erklæringerne er registreret hos EPD Danmark.



ER DU DGNB KONSULENT ELLER AUDITOR

Er du DGNB konsulent eller auditor på et konkret projekt, kan du få udleveret hele dokumentationspakken, som uddyber Junckers indflydelse på DGNB-kriterierne.

Find den på junckers.dk eller kontakt os på info@junckers.dk eller tlf 70 80 30 00

MASSIVE TRÆGULVE - ET BÆREDYGTIGT VALG

CERTIFICERET TRÆ FSC® & PEFC

Vi anvender kun råtræ fra bæredygtigt skovbrug, hvor bevoksningerne bliver passet og plejet med den største omhu og respekt for naturen og hvor der plantes nye træer i takt med at træerne fældes. Vores råtræ kommer primært fra Danmark, Sverige, Tyskland & Polen, hvor skovene dyrkes efter bæredygtige principper.

Siden 2006 har Junckers været CoC-certificeret (CoC = Chain of Custody) og kan derfor sælge produkter certificeret i henhold til PEFC ordningen, og siden 2010 også i henhold til FSC® ordningen.



Spørg Junckers efter PEFC™
eller FSC® certificerede produkter

INDEKLIMA

Junckers har et bredt sortiment af trægulve og træplejeprodukter, som er Indeklimamærket.

Indeklimamærket er din garanti for at der ikke er lugt eller kemiske stoffer i produkterne, som negativt kan påvirke luftkvaliteten i rummet.



UN GLOBAL COMPACT

Siden Junckers Industrier blev grundlagt, har virksomhedens sociale ansvar været en integreret del af den måde, vi driver forretning på.

Junckers tilsluttede sig derfor i 2011 de 10 principper i UN Global Compact, og har siden da årligt beskrevet fremdriften i arbejdet med de enkelte principper i virksomhedens CSR rapport.

WE SUPPORT



SCIENCE BASED TARGETS-INITIATIVET (SBTi)

For at støtte vores ambitioner om at sætte mål for at nedbringe virksomhedens direkte og indirekte bidrag til udledning af drivhusgasser har vi tilsluttet os Science Based Targets-initiativet.

SBTi fokuserer på et tæt samarbejde mellem virksomheder og klimaeksperter for at sikre, at tilsluttede organisationers klimamål stemmer overens med, hvad den seneste klimavidenskab anser for nødvendigt for at opfylde målene i Parisaftalen. Målsætningen i Parisaftalen er at begrænse den globale opvarmning til under 2 °C over niveauet før den industrielle revolution og helst til 1,5 °C.

I løbet af 2023 og 2024 vil vi sætte specifikke mål for vores engagement og beskrive, hvilke handlinger der skal sikre, at vi når vores mål.



VIDSTE DU

I 2050 HAR VI BRUG FOR 3,5 GANGE JORDENS RESSOURCER

hvis vi fortsætter med at bruge ressourcer på byggeri i det tempo, vi gør nu.

Kilde: Teknologisk Institut

ET MASSIVT TRÆGULV KAN GENANVENDES

Når der skal vælges materialer til et byggeri, som skal DGNB certificeres, er det også vigtigt at se på muligheden for genanvendelse.

Et massivt trægulv fra Junckers er designet til at kunne holde i hele bygningens levetid, men har samtidig et stort potentiale i forbindelse med genanvendelse. Produktet kan enten indgå i produktion af andre typer træbaserede byggematerialer eller direkte genbruges som gulv i anden sammenhæng.

Et godt eksempel på dette er det nye hovedkvarter i National Theatre of Scotland i Glasgow, som er etableret i en nedlagt lagerbygning. Her har man valgt at installere et brugt Junckers sportsgulv i kontorlokaler og fællesrum. Gulvet er i så god stand, at selv de oprindelige linjemarkeringer er bevaret og farvespillet i gulvet skaber nu et interessant og unikt udtryk i indretningen.

Bygherre har dermed fået en bæredygtig løsning, der samtidig passer rigtig godt ind i de industrielle omgivelser.

FAKTA OM GENANVENDETE TRÆGULVE

- Energibesparende og dermed reduceret udledning af CO₂
- Forlænger binding af CO₂ i trægulvet
- Der genereres mindre affald
- Reducerer efterspørgsel på nyt træ og minimerer dermed miljøpåvirkning forbundet med skovdyrkning.





JUNCKERS

Walking on Danish design